

**PLA D'ORGANITZACIÓ PER A  
L'OBERTURA DEL CENTRE  
CURS 2020-2021**

**ESCOLA ANTONI DOLTRA**

Pineda de Mar, 10 de setembre de 2020

## ÍNDEX

### 1. DOCUMENTS DE REFERÈNCIA I INTRODUCCIÓ

### 2. CONTINGUT DEL PLA D'OBERTURA

a) Diagnosi.....	2
b) Organització dels grups estables.....	2
c) Criteris organitzatius dels recursos per a l'atenció de l'alumnat amb necessitats específiques de suport educatiu.....	4
d) Organització de les entrades i sortides.....	5
e) Organització de l'espai d'esbarjo .....	6
f) Relació amb la comunitat educativa .....	7
g) Servei de menjador .....	7
h) Pla de neteja.....	8
i) Extraescolars i acollida .....	8
j) Activitats complementàries .....	9
k) Reunions dels òrgans unipersonals i col.lectius de coordinació i govern .....	9
l) Protocol d'actuació en cas de detecció d'un possible cas de covid-19 .....	10
m) Seguiment del pla .....	11

### 3. CONCRECIIONS PER A L'EDUCACIÓ INFANTIL

a) Pla d'acollida de l'alumnat .....	11
b) Pla de treball del centre educatiu en confinament .....	12

### 4. CONCRECIIONS PER A L'EDUCACIÓ PRIMÀRIA I L'ESO

a) Pla de treball del centre educatiu en confinament .....	12
--	----

## 1. DOCUMENTS DE REFERÈNCIA I INTRODUCCIÓ

Aquest document recull la proposta d'obertura de l'escola Antoni Doltra per al curs 2020-2021. Inclou tots els àmbits d'actuació del centre i ha estat elaborada tenint en compte els documents següents:

- **INSTRUCCIONS PER AL CURS 2020-2021 DELS CENTRES EDUCATIUS DE CATALUNYA**
- **PLA D'ACTUACIÓ PER AL CURS 2020-2021 PER A CENTRES EDUCATIUS EN EL MARC DE LA PANDÈMIA**

## 2. CONTINGUT DEL PLA

### a) Diagnosi

Moltes de les activitats previstes a la PGA (sortides, colònies, activitats de formació...) no s'han pogut dur a terme per causa del confinament.

No s'ha pogut dur a terme part de l'avaluació interna de centre ni les proves externes del departament.

El confinament ha tingut una incidència desigual entre l'alumnat, perjudicant més a aquelles criatures pertanyents a famílies amb necessitats socioculturals i econòmiques, i posant de manifest també la important bretxa digital existent entre aquestes famílies i la resta, i el perjudici que aquest fet comporta pel desenvolupament acadèmic dels nens i nenes. Aproximadament un 9% de les famílies no tenen internet a casa i aproximadament un 25% no tenen dispositiu (ordinador, tauleta...).

### b) Organització dels grups estables

Els grups estables pel curs 20-21 són els ordinaris per nivell. Als grups més nombrosos, se'ls hi assignaran el màxim d'hores de reforç fins a 25. En el cas que ens veiéssim obligats a reduir la ràtio d'algun dels grups, es desdoblarien els grups grans servir els especialistes com a tutors.

CURS NIVELL GRUP	NOMBRE D'ALUMNES	PROFESSORAT ESTABLE	ALTRES DOCENTS (intervenen en el grup amb mesures de seguretat)	PERSONAL D'ATENCIÓ EDUCATIVA ESTABLE. (que intervé en aquest grup)	PERSONAL D'ATENCIÓ EDUCATIVA PUNTUAL (puntualment amb mesures de seguretat)	ESPAI ESTABLE
P3-A	16	Tutora	Reforç	Vetlladora	TEI/EAP	AULA P-3

		Secretària			TIS	A
P3-B	16	Tutora	Reforç	TEI	TIS	AULA P-3 B
P4	15	Tutora Anglès			TIS	AULA P-4
P5	25	Tutora Reforç	Reforç+anglès		TIS	AULA P-5
1r	14	Tutora	Música Ed. Física MALL/EE. Religió Anglès		TIS	AULA 1r
2n	24	Tutora (Directora)	Música Ed. Física Religió Reforç MALL/EE Anglès		Vetllador TIS	AULA 2n
3r	26	Tutora Reforç	Anglès Música Ed. Física. Religió MALL/EE		Vetllador TIS	AULA 3r
4t-A	14	Tutora Cap d'estudis	Anglès Ed. Física MALL/EE. Religió		TIS	AULA 4t (mòdul CM)
4t-B	15	Tutora Religió	Anglès Música Ed. Física MALL/EE. Reforç		TIS	AULA 4t (Mòdul CS- planta 1a-2a porta)
5è-A	15	Tutor	Música Reforç Ed. Física MALL/EE. Religió Anglès		TIS	AULA 5È-A (Planta baixa)
5è-B	15	Tutora	Anglès Música MALL/EE. Religió Reforç Ed. Física		TIS	AULA 5È-B (Planta baixa)
6è	26	Tutora Ed.física	Música Ed. Física Religió Anglès MALL/EE		TIS	AULA 6È-B (mòdul CS- Planta 1a - 1a Porta)

**c) Criteris organitzatius dels recursos per a l'atenció de l'alumnat amb necessitats específiques de suport educatiu**

Des de la perspectiva paidocèntrica, l'atenció a les necessitats educatives de tots els alumnes es planteja des de la participació prioritària d'aquests en entorns ordinaris amb l'objectiu d'anar planificant les intervencions, els suports i les mesures necessàries que cal anar introduint en el context d'aprenentatge de l'alumne per

afavorir el seu desenvolupament, minimitzar-ne les barreres i millorar-ne el nivell competencial.

Seguint les recomanacions del Disseny universal per l'aprenentatge, es prioritzaran les mesures universals aplicades per tots els professionals del centre tot presentant diferents estratègies per fomentar l'interès, la motivació, l'autoregulació, etc. i donant diferents opcions de percepció, comprensió, i diferents formes de comunicació i interacció.

#### **Mesures universals:**

- Treball per racons dins el grup estable.
- Treball en grups heterogenis o treball cooperatiu (sempre dins el grup estable).
- Docència compartida (dos mestres a l'aula), ja sigui perquè els dos mestres condueixen la mateixa activitat o perquè un d'ells faci de suport a qui més ho necessita. El mestre que no forma part del grup estable mantindrà la distància física interpersonal recomanada o l'ús de mascareta en cas que no sigui possible.

#### **Mesures addicionals:**

- Suport del mestre d'EE/MALL: es prioritzarà l'atenció dins l'aula amb el grup de referència. En aquells casos que sigui difícil dur a terme el treball es realitzarà una atenció en petit grup o individual dins l'aula d'EE/MALL. Caldrà mantenir la distància física i l'ús de mascareta en ambdós casos.
- Suport escolar personalitzat (SEP): Aquest curs no es realitzarà específicament aquest suport, ni dins ni fora de l'horari escolar ja que implica l'ús d'espais comuns i la barreja d'alumnes que són de grups estables diferents. Tanmateix es reforçarà les aules amb mestres de reforç que puguin proporcionar un suport a aquells alumnes que mostren més dificultats.

#### **Mesures intenses:**

- En cas que es requereixi l'atenció directa del CREDA, CREDAV, CRETDIC, es seguiran les mesures sanitàries de seguretat establertes.
- Es prioritzarà que el personal d'atenció educativa pugui estar assignat a un grup de referència, en cas de no ser possible, es prendran les mesures sanitàries pertinents.
- L'EAP farà els seguiments especialment dels alumnes amb informe de reconeixement dins l'aula (amb el grup estable) sempre que en sigui possible mantenint la distància física i amb l'ús de mascareta.

### **d) Organització de les entrades i sortides**

El nostre centre disposa de 4 accessos d'entrada i sortida. Els alumnes entraran per l'accés més proper a la seva aula o edifici on està ubicada la seva aula de referència, sempre que sigui possible. Amb l'objectiu d'evitar aglomeracions, les indicacions dels senyals "espai lliure de fum" que hi ha als accessos serviran com a espai lliure per a

la circulació només dels nens i nenes de l'escola. Les famílies s'hauran de mantenir a la distància que marca aquest senyal.

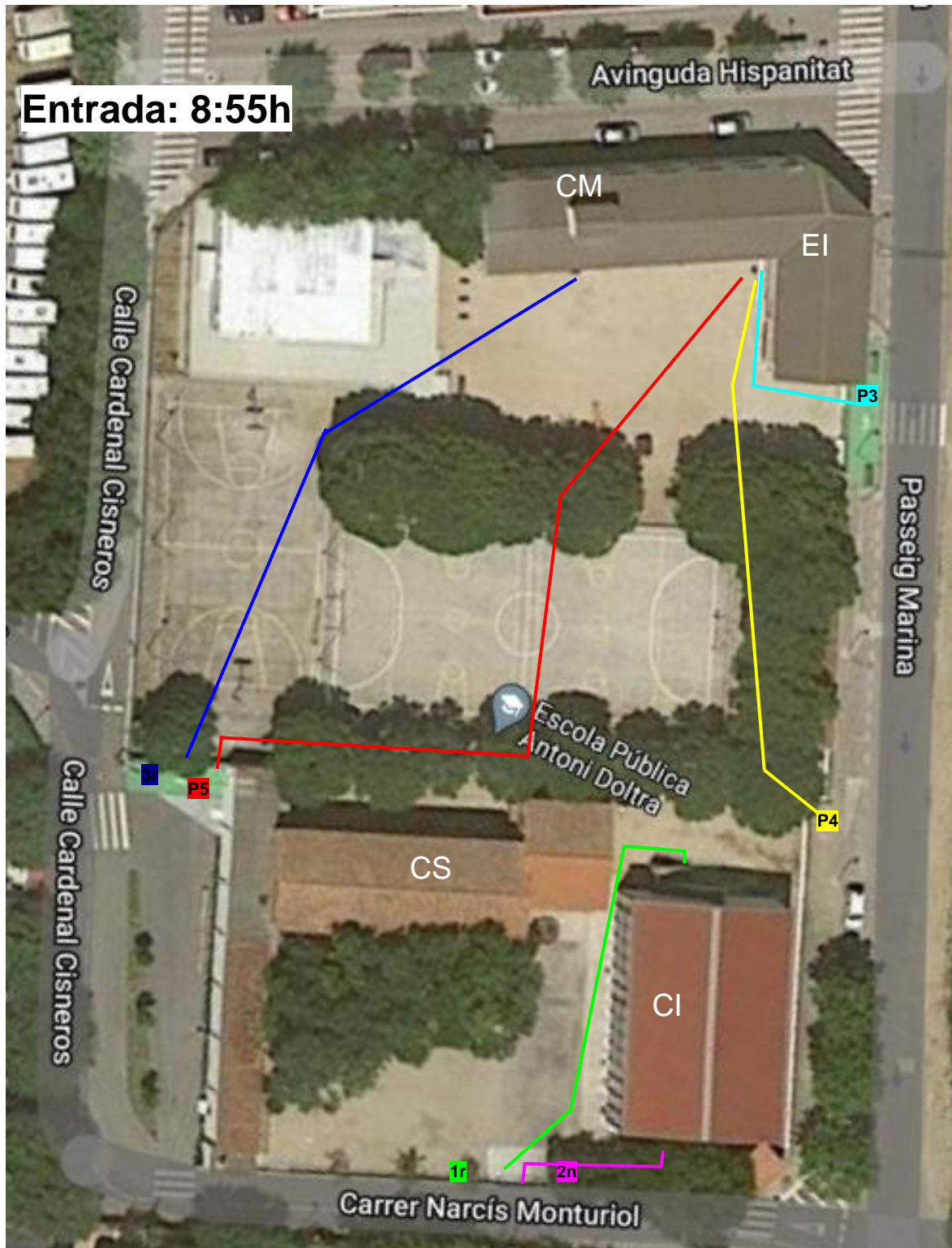
CURS NIVELL GRUP	ACCÉS	HORA D'ENTRADA I DE SORTIDA
P3-A	Porta carrer Marina (gran). Costat dret.	Entrada 8:55 Sortida 12:25 Entrada 14:55 Sortida 16:25
P3-B	Porta carrer Marina (gran). Costat esquerre.	Entrada 8:55 Sortida 12:25 Entrada 14:55 Sortida 16:25
P4	Porta carrer Marina (petita). Porta mestres.	Entrada 8:55 Sortida 12:25 Entrada 14:55 Sortida 16:25
P5	Porta carrer Cardenal Cisneros/Narcís Monturiol (porta principal). Costat dret.	Entrada 8:55 Sortida 12:25 Entrada 14:55 Sortida 16:25
1r	Porta carrer Narcís Monturiol. Porta menjador. Costat esquerre.	Entrada 8:55 Sortida 12:25 Entrada 14:55 Sortida 16:25
2n	Porta carrer Narcís Monturiol.. Costat dret.	Entrada 8:55 Sortida 12:25 Entrada 14:55 Sortida 16:25
3r	Porta carrer Cardenal Cisneros/Narcís Monturiol (Porta principal). Costat esquerre.	Entrada 8:55 Sortida 12:25 Entrada 14:55 Sortida 16:25
4t-A	Porta carrer Cardenal Cisneros/Narcís Monturiol (Porta principal). Costat dret.	Entrada 9:05 Sortida 12:35 Entrada 15:05 Sortida 16:35
4t-B	Porta carrer Cardenal Cisneros/Narcís Monturiol (Porta principal). Costat esquerre.	Entrada 9:05 Sortida 12:35 Entrada 15:05 Sortida 16:35
5è-A	Entrada Narcís Monturiol. Costat dret.	Entrada 9:05 Sortida 12:35 Entrada 15:05 Sortida 16:35
5è-B	Entrada Narcís Monturiol. Costat esquerre.	Entrada 9:05 Sortida 12:35 Entrada 15:05 Sortida 16:35
6è	Entrada Carrer Mariana. Porta de mestres.	Entrada 9:05 Sortida 12:35 Entrada 15:05

Observacions:

Els grups d'alumnes de P3, P4, P5 i 6è s'esperen amb el seu tutor al pati i entren junts a l'aula de manera esglaonada amb els altres grups, a fi i efecte de no provocar aglomeracions a les entrades de l'edifici.

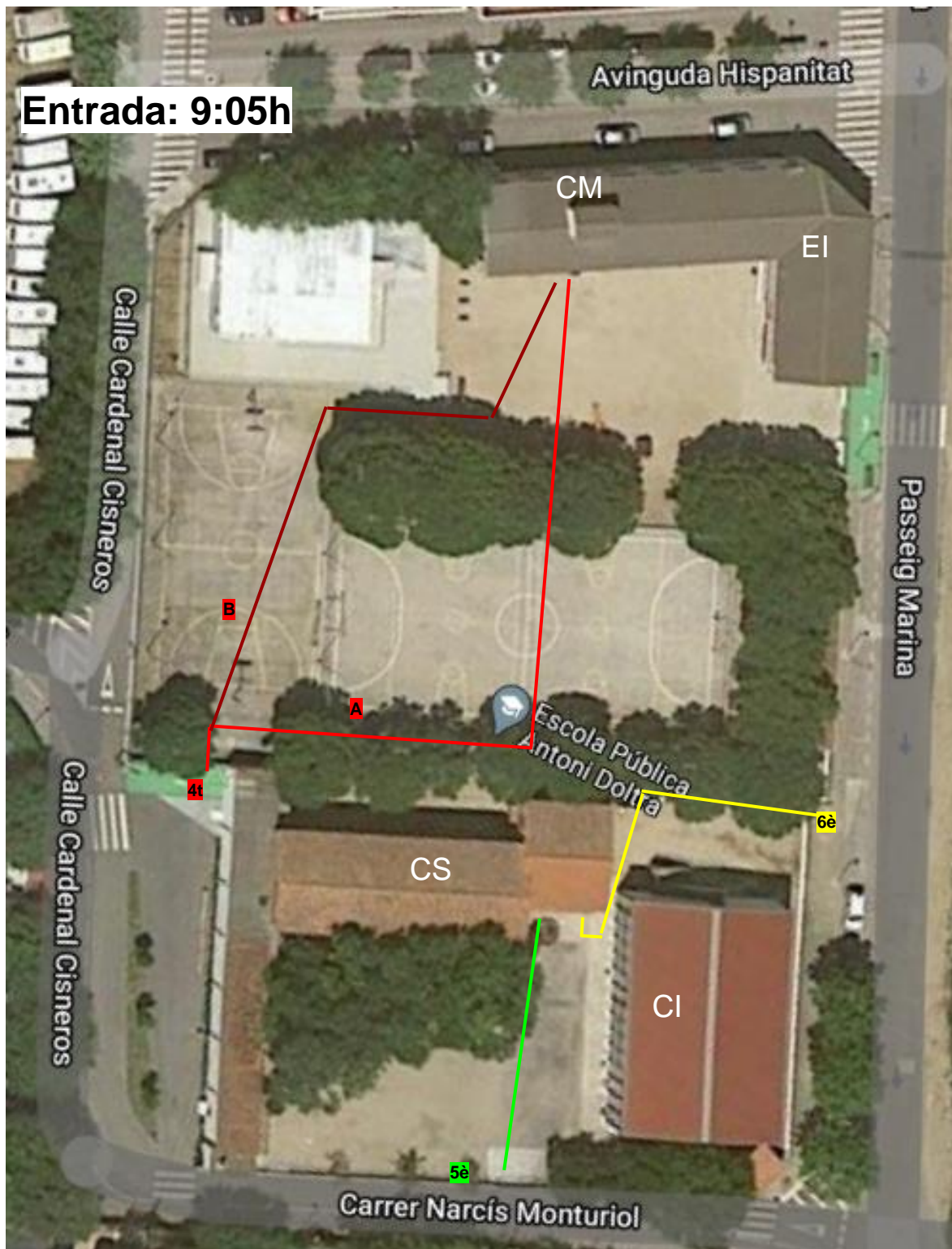
Els grups de 1r a 5è entraran directament a les seves aules seguint el circuit establert.

En qualsevol cas, per garantir les mesures de prevenció a les entrades i sortides del centre, així com en els passadissos i llocs de concurrència els alumnes i el personal del centre educatiu han de portar la mascareta, a banda de procurar mantenir el 1,5 metres de distància de seguretat.



Primer torn d'entrades i sortides





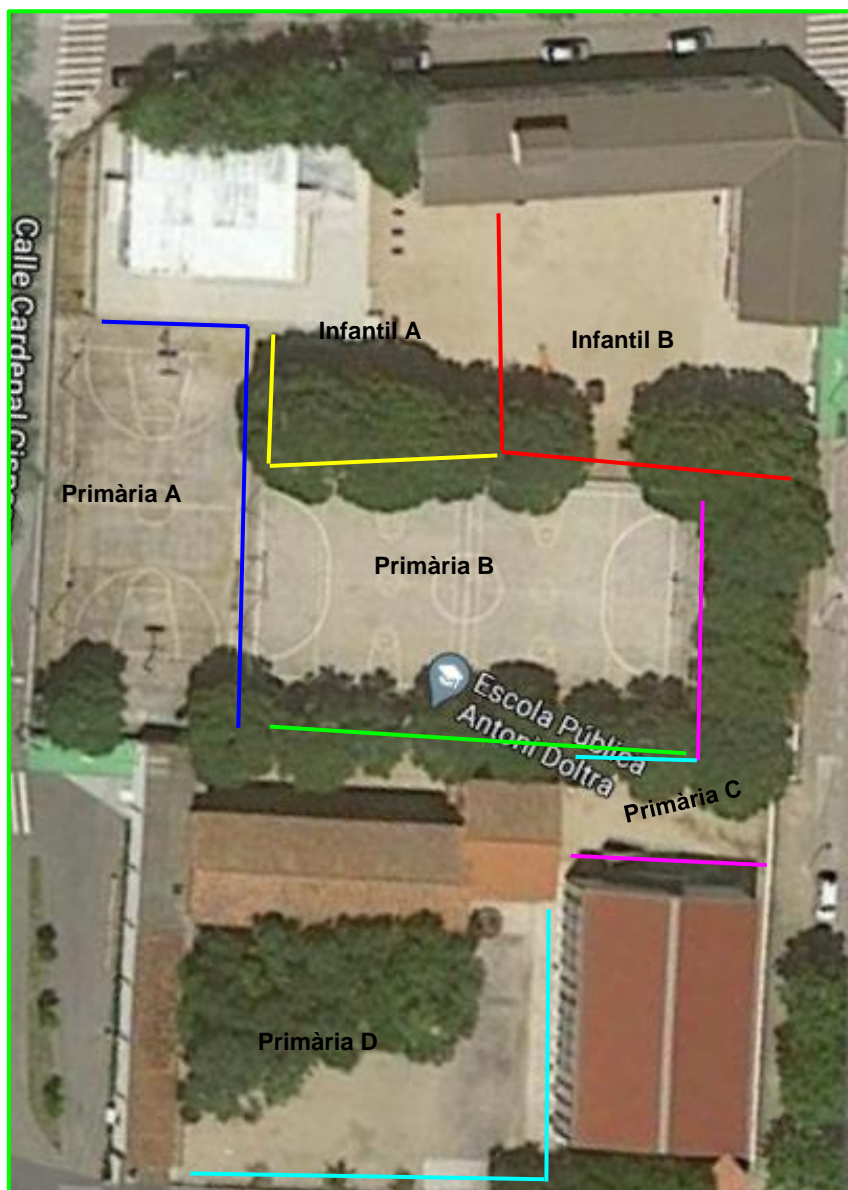
Segon torn d'entrades i sortides

e) Organització de l'espai d'esbarjo

Per afavorir el manteniment de les mesures de seguretat, tot i que disposem d'un espai prou ampli de pati, farem dos tornos:

CURS-NIVELL-GRUP	ESPAI	HORA DEL PATI
P3 A P3 B	PATI INFANTIL	10:25 - 10:55
P4 i P5	PATI INFANTIL	10:55 - 11:25
1R-2N-3R	PATI PRIMÀRIA	10:25 - 10:55
4tA-4TB- 5ÈA -5ÈB-6È	PATI PRIMÀRIA	11:05 - 11:35

Observacions: prioritzem l'espai de pati pels alumnes d'infantil per davant de l'horari. És a dir, que puguin disposar de l'espai adequat per tenir un pati de qualitat i poder gaudir del sorral, sinó hauran de fer pati alguns dies a les pistes (asfalt).



Divisió dels espais de pati en cada torn

**f) Relació amb la comunitat educativa**

- 1) Enviar a les famílies per correu electrònic i penjar a la pàgina web del centre les instruccions d'organització generals referents al pla d'actuació. Primers dies de setembre.
- 2) **Reunions d'inici de curs.**
  - 2.1 Es farà una reunió telemàtica amb les famílies abans d'iniciar el curs amb l'objectiu de conèixer els/les tutors/tutores i aclarir dubtes.
  - 2.2 Les reunions de principi que fem cada curs es realitzaran durant la segona quinzena de setembre i de forma telemàtica. Amb les famílies que això no sigui possible, les organitzarem per grups estables mantenint la distància de seguretat i utilitzant la mascareta.
- 3) Reunions del Consell Escolar. Seran telemàtiques.
- 4) Reunions de seguiment amb les famílies. Es donarà l'opció a la família de fer-les de forma presencial i/o telemàtica, o mitjançant el telèfon o el correu electrònic.
- 5) Formació del Classroom a les famílies a nivell d'usuari bàsic. Es portaran a terme unes sessions telemàtiques de formació per part del tutor dins l'horari d'atenció a famílies.

## g) Servei de menjador

**Horari del servei de menjador:** De 12:25 a 15.05H

### Recollida dels infants

Els alumnes sortiran en dues franges horàries.

Infantil, 1er, 2on i 3er..... 12:25h

4rt, 5è i 6è .....12:35h

- **Infantil:** La monitora referent d'infantil anirà a buscar un grup a l'aula, la resta de grups, els portaran fins al menjador, la TEI de l'escola i una de les mestres (fent dos torns si és necessari per número d'infants)
- **Primària:** Els alumnes vindran sols fins a la zona de menjador on hi haurà la monitora de referència i es situaran als punts de trobada per grup estable, seguint sempre els recorreguts de circulació marcats pel centre educatiu.

### Dins del menjador

- Es faran dos torns a partir de 30, per no tenir molts nens al menjador, amb les finestres obertes per tenir ventilació ja que coincidiran nens de diferents grups estables dins el menjador. En cas de fer dos torns dinarien en torns de 45 minuts.

- Els alumnes un cop passada llista per part del monitor/a , passaran a rentar-se les mans amb aigua i sabó, eixugant-se amb tovallons d'un sol ús per grup estable. Un cop fet aquest pas es procedirà amb ordre a entrar dintre del menjador.
- Tots els infants dinaran a la zona de menjador.
- Dintre del menjador cada grup estable seurrà junt, no serà necessari entre els alumnes del grup mantenir 1,5 metres de distància. Els diferents grups estables han d'estar clarament separats, ja sigui deixant una cadira buida o mesurant la distància entre ells, i no s'han de barrejar.
- A l'entrar al menjador, els alumnes tindran les taules parades i el menjar als plats, de manera que un cop s'hagin rentat les mans poden seure al lloc assignat pel monitor/a.
- El monitor/a de referència serà el responsable de tenir el control de les al·lèrgies i les intoleràncies dels membres del seu grup mitjançant el llistat lliurat per la coordinadora.

### **Temps d'esbarjo**

- Durant l'estona d'esbarjo, cada grup estable tindrà una zona del pati marcada on hi haurà una proposta d'activitat adaptada a la nova situació. Aquestes zones son:

Ø PER A INFANTIL: El sorral i si cal la zona de columpis

Ø PER A PRIMARIA: La pista, la zona de sorra i si cal el pati de la zona de menjador.

- En cas de pluja.

En cas de pluja tenim habilitats dos espais, una serà el menjador i l'altre el replà del passadís planta 1 mòdul C.

### **Tornada a les aules**

- La tornada a les aules es farà en dues franges horàries:

infantil, 1er, 2on i 3er..... 14:55h

4rt, 5è i 6è..... 15:05h

- El grup d'infantil anirà acompanyat per la monitora de referència cap a les aules.
- Els grups de primària aniran sols a l'aula seguint els recorreguts de circulació marcats pel centre educatiu de manera esglaonada.

### **Mascareta**

- Els monitors i monitores en tot moment hauran de dur la mascareta.
- Els/les alumnes usuaris de menjador, hauran de dur la mascareta a partir dels 6 anys per moure's per l'espai assignat a l'hora del menjador, el lavabo, per realitzar una activitat.

## Rentat de mans

- Els alumnes es rentaran les mans 3 cops durant el servei de menjador, abans i després del dinar i un últim cop abans de tornar a les aules. Abans i després d'anar al WC.
- Personal docent i no docent, quan entri o surti del menjador haurà de fer ús del gel hidroalcohòlic.

## h) Pla de neteja

A l'escola Antoni Doltra la competència de la contractació de la neteja correspon a l'ajuntament, aquest és el seu Pla d'actuació:

a) Es mantindran les freqüències de neteja previstes als plecs que regulen el contracte de neteja de dependències municipals.

b) S'ha fet proposta per incloure en els nous plecs les accions següents:

- Neteja de lavabos a les 12.00 h, quan acabin les classes. Freqüència diària.
- Neteja general i prèvia al començament del curs escolar. S'ha de fer abans del començament del curs escolar i abans de l'1 de setembre o el primer dia hàbil del mes.
- Neteja general per elements. Exigir calendaris de la neteja amb freqüència mensual i, sobretot, amb la neteja anual. Demanar el pla anual de neteja. Afegir en aquest apartat amb caràcter semestral o anual el puliment del terra.

c) Mesures COVID19

El pla d'actuació per al curs 2020-2021 per al centres educatius rebut del Departament d'Educació disposa que les escoles han de disposar d'una planificació de ventilació, neteja i desinfecció adaptada a les característiques del centre.

- La ventilació dels espais educatius forma part de la responsabilitat de l'equip directiu i aquests han de complir amb les mesures previstes per tal de ventilar les instal·lacions interiors com a mínim abans de l'entrada i la sortida dels alumnes i 3 vegades més durant el dia durant, almenys, 10 minuts cada vegada.
- La neteja i desinfecció d'espais s'ha de realitzar amb una periodicitat almenys diària. Es realitzarà una neteja i desinfecció completa a l'inici o al final de la jornada. Els treballs de neteja es realitzaran de forma prèvia a les actuacions de desinfecció per garantir l'eficàcia dels desinfectants.
- Es realitzarà la neteja dels lavabos i zones comunes (despatxos, sales d'actes i biblioteques, baranes i passamans, inclosos) de forma addicional a la neteja general. Una a les 12.00 h, quan acabin les classes; i una altra a les 15.00 h quan es reprenen les classes.

- Activitats extraescolars. Des del Servei d'Educació, a través del protocol corresponent, s'establirà l'obligació de l'entitat responsable de l'activitat autoritzada d'assumir la neteja i desinfecció de la part de la instal·lació utilitzada una vegada finalitzi l'activitat.

Alguns espais del centre ( aula de p5 del barracó petit i aules de 1r i 2n) quan acaba la jornada escolar són ocupades pel centre obert i per l'escola de música. Al final de la jornada cal desinfectar aquest espai de manera ràpida per tal que hi puguin entrar els nens/es d'aquestes dues activitats.

- Gestió de residus

El protocol recomana que els mocadors i tovalloles d'un sol ús utilitzats per a l'assecat de mans o per a la higiene respiratòria es llencin en contenidors amb bosses, preferiblement amb tapa i pedal. El subministrament d'aquest contenidor no forma part de les competències municipal de manteniment dels centres educatius, per tant, s'ha de subministrar pel Departament d'Educació.

- El material d'higiene personal, com mascaretes, guants i altres residus personals d'higiene, són considerats com a fracció resta i, per tant, s'han de llençar al contenidor de rebuig (contenidor gris). Aquest contenidor el facilitarà l'Ajuntament de Pineda de Mar.
- En el cas que alguna persona presenti símptomes mentre està al centre, cal tancar en una bossa tot el material utilitzat a l'espai d'ús individual on s'ha aïllat la persona i introduir aquesta bossa tancada en una segona bossa abans de dipositar-la amb la resta de residus tal com s'ha indicat al paràgraf anterior.

A banda d'això, la col.laboració en la neteja dels espais que, per la pràctica acadèmica diària, hagin de ser utilitzats per més d'un grup estable serà portada a terme pel propi alumnat dins del conjunt d'actuacions de sensibilització que el centre portarà a terme amb l'alumnat sobre mesures higièniques davant la prevenció de contagi per la covid-19.

## i) Extraescolars i acollida

Segons les **Mesures complementàries al Pla d'actuació per al curs 2020-2021** aprovades pel PROCICAT **dimecres 9 de setembre** "a les activitats extraescolars d'un centre hi poden participar infants i adolescents de diferents edats i grups estables. És recomanable que, en el marc de l'extraescolar, la composició del grup de participants sigui el més constant possible per facilitar la traçabilitat, de manera que es constitueixin en un segon grup estable sense canvis". L'ús de mascareta és obligatori (a excepció que hi hagi una contraindicació o es faci una pràctica esportiva) a partir dels 6 anys d'edat. Es recomana que, en la mesura del possible, es mantingui la distància física recomanada.

Caldrà revisar la proposta d'activitats feta al mes de juliol per comprovar que es donin les condicions necessàries establertes per aquestes noves mesures. No hi ha hagut temps material de fer-ho abans de l'aprovació d'aquest pla.

ACTIVITAT	NOMBRE D'ALUMNES	GRUPS DELS QUALS PROVENEN ELS ALUMNES	PROFESSIONAL RESPONSABLE	ESPAI ON ES REALITZA L'ACTIVITAT
ACOLLIDA MATINAL	d' 1 a 3 (segons dades curs passat)	infantil i cicle inicial	Irene Castells (coordinadora del menjador)	ESPAI MENJADOR
TAEKWONDO	Per definir	de les 3 escoles del barri	Albert Munera (International taekwondo Federation)	AULA DE PSICOMOTRI CITAT PAVELLÓ C
PISCINA	per definir	de totes les escoles del barri	Xavi Miranda	PAVELLÓ CAN XAUBET
ESCOLA DE MÚSICA	Per definir	de totes les escoles de Pineda	Maria Núria Visiedo (directora escola de música).	AULES PAVELLÓ C

Els alumnes que facin l'acollida matinal seran acompanyats per la monitora al seu grup estable. Durant el trasllat sempre caldrà portar mascareta.

#### **j) Activitats complementàries**

El centre determinarà les sortides previstes dins la seva PGA i vetllarà per dur a terme les adaptacions necessàries perquè s'atenguin les mesures de prevenció i seguretat sanitària: distància física de seguretat, rentat de mans, etc.. Es prioritzarà les sortides i activitats a l'aire lliure i es seguiran les mesures de prevenció i higiene habituals.

Les sortides s'organitzen per cicles, amb la presència de més d'un grup estable de convivència per tant, serà necessària la distància interpersonal d'1,5 metres. Durant el trasllat amb transport escolar serà necessari l'ús de mascareta.

En l'organització de les colònies i sortides, un cop arribats a lloc, es mantindran els grups estables de convivència.

En tot cas, s'aplicaran les mesures vigents en el moment que s'hagin de realitzar les activitats complementàries.

**k) Reunions dels òrgans unipersonals i col·lectius de coordinació i govern**

<b>ÒRGANS</b>	<b>TIPUS DE REUNIÓ</b>	<b>FORMAT DE LA REUNIÓ</b>	<b>PERIODICITAT - TEMPORITZACIÓ</b>
Equip directiu	Planificació	Presencial	Una per setmana
Equip docent (cicle natural)	Coordinació	Presencial	Una per setmana
Equip docent (Comissions)	Organització	Presencial	Quinzenal
Equip docent (grups pedagògics)	Organització	Presencial	Una per setmana
Claustre	Coordinació	Telemàtic	Mensual
Consell Escolar	Coordinació	Telemàtic	Trimestral
Equip directiu- Ampa	Coordinació	Telemàtic	Quinzenal

En els espais de reunió dels òrgans unipersonals i col·lectius de coordinació i govern del centre, s'establirà les mesures necessàries per garantir el distanciament físic de seguretat de 1.5 metres i en serà necessari l'ús de mascareta.

**l) Protocol d'actuació en cas de detecció d'un possible cas de covid-19.**

Es descriurà el protocol d'actuació si es detecta una sospita de cas que inclourà la ràpida coordinació entre els serveis territorials d'Educació i de Salut pública. Caldrà concretar-ho, d'acord amb la descripció i la situació del centre i la seva relació amb l'equip d'atenció primària.

**DETECCIÓ DE POSSIBLES CASOS PER SIMPTOMATOLOGIA COMPATIBLE AMB LA COVID-19**

<b>CASOS POTENCIALS</b>	<b>ESPAI HABILITAT PER A L'AÏLLAMENT</b>	<b>PERSONA RESPONSABLE DE REUBICAR L'ALUMNE I CUSTODIAR-LO FINS QUE EL VINGUIN A</b>	<b>PERSONA RESPONSABLE DE TRUCAR LA FAMILIA</b>	<b>PERSONA RESPONSABLE DE COMUNICAR EL CAS ALS SERVEIS TERRITORIALS</b>



		<b>BUSCAR</b>		
E. Infantil i Primària.	Mòdul C.S. Planta baixa. Espai comprès entre el despatx i la sala de mestres.	Mestre de suport estable del grup o docent de l'equip directiu que hi hagi en aquell moment al despatx. Si no hi és en aquell moment cal contactar amb la directora. En cas de gravetat trucar al 061.	La directora	La directora.

### SEGUIMENT DE CASOS

ALUMNE/A	DIA I HORA DE LA DETECCIÓ	EXPLICACIÓ DEL PROTOCOL SEGUIT I OBSERVACIONS (incloure el nom de la persona que ha fet les actuacions i el nom del familiar que l'ha vingut a buscar)	PERSONA DE SALUT AMB QUI ES MANTÉ EL CONTACTE I CENTRE D'ATENCIÓ PRIMÀRIA	PERSONA REFERENT DEL CENTRE PELS CONTACTES AMB SALUT (mantindrà el contacte amb salut i farà seguiment del cas)

### m) Seguiment del pla

<b>RESPONSABLES</b> Directora
<b>POSSIBLES INDICADORS</b> El 100% del claustre compleix les mesures sanitàries.
<b>PROPOSTES DE MILLORA TRIMESTRALS</b> A determinar en funció del resultat dels indicadors.

--

### 3. CONCRECIÓNS PER A L'EDUCACIÓ INFANTIL

#### a) Pla d'acollida de l'alumnat

L'acollida de P3 es realitzarà els dies 14 i 15 de setembre. En els horaris següents:

CURS	14-09-20	15-09-20	DOCENTS
P3 A - GRUP 1	8:55 - 12:25 h.	14:55 - 16:25 h.	Tutora, TEI, Coord.infantil.
P3 A- GRUP 2	14:55 - 16:25 h.	8:55 - 12:25 h.	Tutora, TEI, coord.infantil.
P3 B- GRUP 1	8:55 - 12:25 h.	14:55 - 16:25 h.	Tutora, TEI, coord.infantil.
P3 B- GRUP 2	14:55 - 16:25 h.	8:55 - 12:25 h.	Tutora, TEI, coord.infantil.

Es permetrà l'entrada d'un dels pares/mares. L'accés i l'estada a dins de l'escola ha de ser sempre amb mascareta i respectant la distància d'1,5 m.

#### b) Pla de treball del centre educatiu en confinament

A l'etapa infantil el mitjà de comunicació habitual serà el correu electrònic. Quan es tingui la formació i domini de l'entorn virtual d'aprenentatge Classroom, s'estudiarà anar incorporant aquesta eina com a mitjà de comunicació amb les famílies.

La tutora convocarà una reunió setmanal amb els seus alumnes a través del meet. En cas de les famílies que no disposin de correu electrònic el contacte es farà via telefònica.

S'enviarà al correu de les famílies una proposta de les tasques setmanals. Les famílies hauran de fer un retorn d'aquestes activitats seguint les instruccions de la mestra.

Cada mes, cada tutora prepararà un recull d'activitats dels diferents continguts que estan programats per aquell període i els el donarà fotocopiats en forma de dossier a les famílies que no disposen de correu electrònic o tenen molts problemes de connexió o manca de dispositiu.

El retorn de les activitats es farà a través del correu electrònic i en el cas del retorn de les tasques en paper, es farà un cop finalitzat el confinament.

## 4. CONCRECIÓ PER A L'EDUCACIÓ PRIMÀRIA

A l'etapa d'educació primària el mitjà de comunicació habitual serà el correu electrònic. Quan es tingui la formació i domini de l'entorn virtual d'aprenentatge Classroom, s'estudiarà anar incorporant aquesta eina com a mitjà de comunicació amb les famílies. Es realitzaran contactes individuals i grupals amb l'alumnat i les famílies setmanalment via meet.

En general els recursos didàctics seran els següents: material elaborat pels tutors, material Innovamat, recursos web, lectures mètode Glifing (1r a 3r). Concretant per cicles:

### Cicle inicial

Fer un relligat amb les fitxes de treball sistemàtic. Així en el cas que els confinin a casa se'l podran emportar i anar-lo fent.

Emportar-se els quadernets de matemàtiques (innovamat), i de llengua catalana per fer a casa (Lector i camallarg).

En el cas d'innovamat, la mestra s'emportaria la caixa de material a casa per poder fer les sessions online.

A les sessions online faria classe, els alumnes hauran de seguir les instruccions, com si estiguéssim a l'aula. Podem llegir en veu alta, fer dictats, comprensions lectores o orals a través del kahoot, càlcul mental,....Faria una sessió de 30-35 minuts cada dia. Inclús els especialistes haurien d'entrar a fer una sessió.

En el cas que els alumnes no tinguin dispositiu o connexió, ens posarem en contacte amb ells a través del telèfon. Si algun mestre així ho decideix pot comunicar-se amb aquest alumnat a través del whatsapp.

### Cicle mitjà

Activitats a fer a part de les que es proposin telemàticament:

	3er	4rt
MEDI	Portaran el llibre de medi de 3r i se'ls donarà la consigna de llegir un tema i copiar les preguntes del llibre a la llibreta i contestar-les.	Portaran el llibre de medi de 4rt i se'ls donarà la consigna de llegir un tema i copiar les preguntes del llibre a la llibreta i contestar-les.
LLENGUA	Portaran el llibre de lectures de	Portaran el llibre de lectures de

CATALANA	CRUÏLLA , llegiran les lectures que els indiquem i les copiaran i contestaran a la llibreta.	CRUÏLLA , llegiran les lectures que els indiquem i les copiaran i contestaran a la llibreta.
	Dossier de treball de coneixement de la llengua d'el·laboració pròpia	Dossier de treball de coneixement de la llengua d'el·laboració pròpia
	Escriure cada dia una frase, un dia en català i un dia en Castellà,. La frase farà referència alguna cosa que hagin fet o que els hagi agradat.	Escriure un diari. Un dia en català i un dia en castellà. Cada dia hauran d'escriure un petit text, almenys 3 línies.
LLENGUA CASTELLANA	Llibre de 3er i llibreta. Se'ls donarà la consigna de quines lectures i exercicis faran ( a la llibreta.)	Llibre de 4rt i llibreta. Se'ls donarà la consigna de quines lectures i exercicis faran ( a la llibreta.)
MATEMÀTIQUES	A part del que puguin fer de l'Innovamat Quadern per practicar i dossier amb operacions.	A part del que puguin fer de l'Innovamat Dossier amb exercicis i problemes.

Els llibres de castellà són uns antics que encara estan guardats, els agafarem per tenir-los a mà en cas necessari.

El retorn de les activitats es farà per correu electrònic, si no es té encara un bon domini del Classroom, i presencialment quan acabi el confinament.

### **Cicle superior**

Es farà servir el llibre de text com a recurs principal per aquell alumnat que no disposi d'ordinador, portàtil o tablet/connexió a Internet. La comunicació amb aquestes famílies es farà per email o trucada telefònica en cas de no tenir accés a Internet. El retorn de les feines es podrà fer via fotos per email (enviades des del mòbil) o presentant les feines presencialment en acabar el confinament o passat un temps prudencial.

Per aquell alumnat que sí disposi d'aquests recursos, plantejarem feines similars a les que es van proposar durant el confinament del curs passat, basades en recerca telemàtica i l'execució d'activitats online i/o en paper, el retorn de les quals serà sempre via telemàtica. Les comunicacions amb les famílies es faran per email.